

Необходимость внесения изменений в настройки устройства определена относительно установленных производителем "Параметров по умолчанию" ("заводских") для указанной версии аппаратного/программного обеспечения.

## 1. Раздел. Установка и подключение устройства

- 1.1. Соедините порт **"WAN"** устройства с **"Локальной сетью"**<sup>1</sup> под управлением DHCP-сервера (с доступом к "Интернет") посредством сетевого кабеля;
- 1.2. Соедините порт **"PHONE"** устройства с **"Аналоговым телефоном"**<sup>2</sup> работающего в тональном режиме набора посредством телефонного кабеля;
- 1.3. Подключите кабель электропитания.

## 2. Раздел. Получение доступа к панели настроек

- 2.1. Определите **"IP-адрес устройства"**, выполнив следующие действия:
  - поднимите трубку **"Аналогового телефона"** и наберите **"\*\*\*"**;
  - дождитесь непрерывного сигнала **"Ответ станции"** в линии;
  - наберите **"101"** и зафиксируйте продиктованный **"IP-адрес устройства"**.
- 2.2. Соедините порт **"Сетевого адаптера"**<sup>3</sup> Вашего компьютера в единую с устройством **"Локальную сеть"** посредством сетевого кабеля и настройте его параметры следующим образом:
  - Протокол Интернета версии 4 (TCP/IPv4) – **"Получить IP-адрес автоматически"**;
  - Протокол Интернета версии 4 (TCP/IPv4) – **"Получить адрес DNS-сервера автоматически"**.

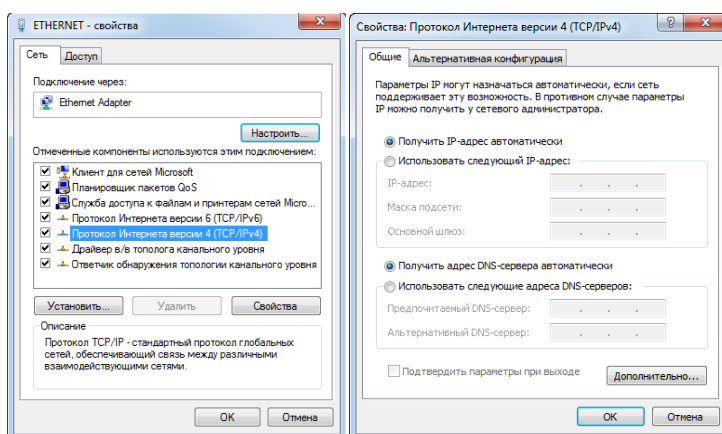


Рис. 1

- 2.3. Откройте браузер (Internet Explorer 8 или более поздней версии), в "Адресной строке" введите зафиксированный ранее **"IP-адрес устройства"** и перейдите по ссылке;
- 2.4. На странице подключения к устройству пройдите процедуру аутентификации:
  - User Name – **"значение отсутствует"**;
  - Пароль – **"значение отсутствует"**.



Рис. 2

<sup>1</sup> **"Локальная сеть"** под управлением DHCP-сервера – оборудование, с функцией динамической конфигурации сетевых параметров подключенных устройств. Это может быть "Локальная сеть" организации или "Роутер" провайдера "Интернет".

<sup>2</sup> **"Аналоговый телефон"** должен работать или быть установлен в тональный режим набора переключателем на корпусе.

<sup>3</sup> **"Сетевой адаптер"** должен быть включен в конфигурации Вашего компьютера.

### 3. Раздел. Настройки параметров телефонии

#### 3.1. Вкладка "Основные Настройки – Настройки SIP – Server 1"

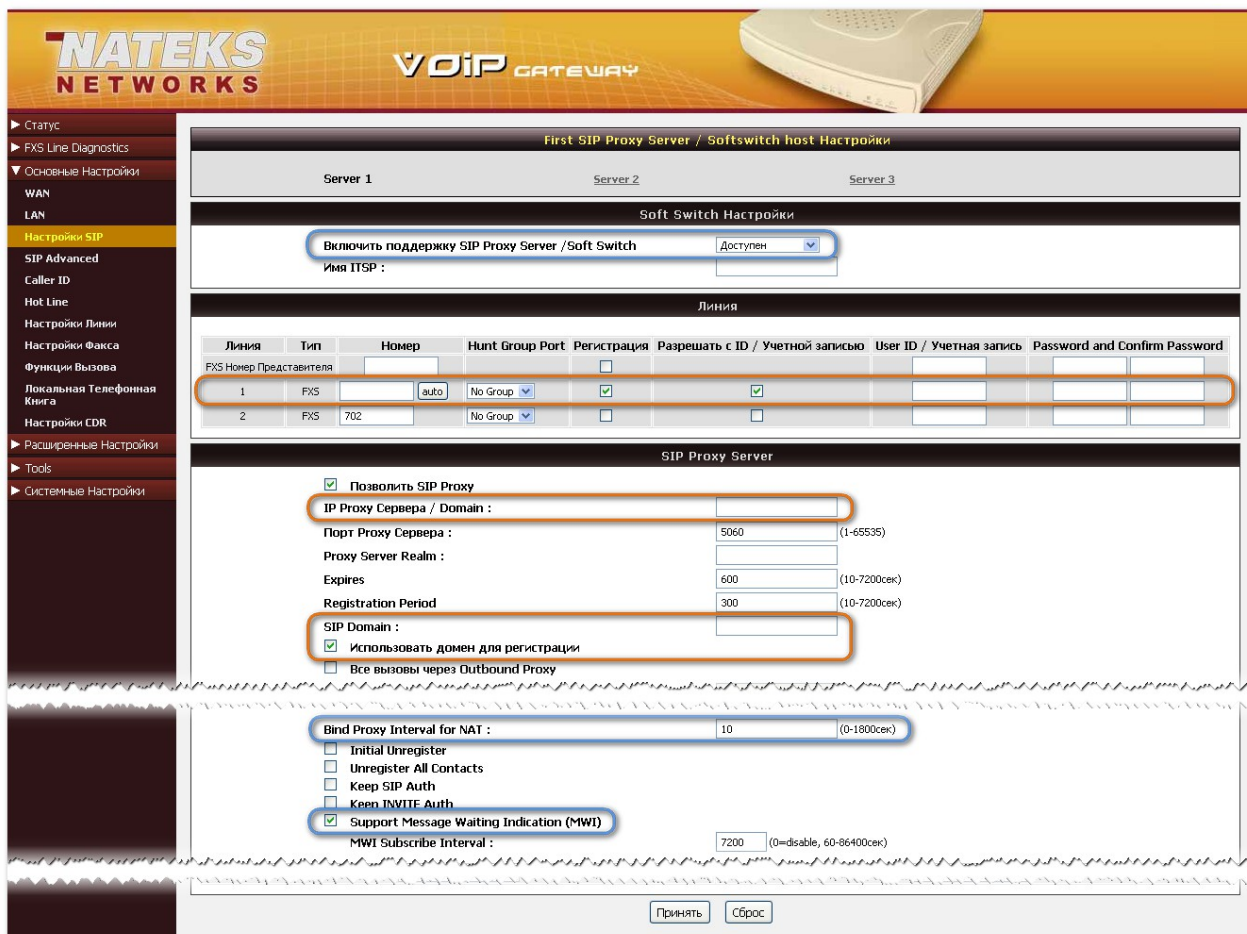


Рис. 3

	Параметр	Значение
1.	Включить поддержку SIP Proxy Server /Soft Switch	Доступен
	Линия 1:	
2.	Номер	"Логин" в Вашем Домене
3.	Регистрация	флаг установлен
4.	Разрешать с ID / Учетной записью	флаг установлен
5.	User ID / Учетная запись	"Логин" в Вашем Домене
6.	Password	"Пароль" от Вашего Логина
7.	Confirm Password	"Пароль" от Вашего Логина
8.	IP Proxy Сервера / Domain	Название Вашего "Домена"
9.	SIP Domain	Название Вашего "Домена"
10.	Использовать домен для регистрации	флаг установлен
11.	Bind Proxy Interval for NAT	10
12.	Support Message Waiting Indication (MWI)	флаг установлен

Нажмите кнопку **"Принять"** для фиксации изменений.

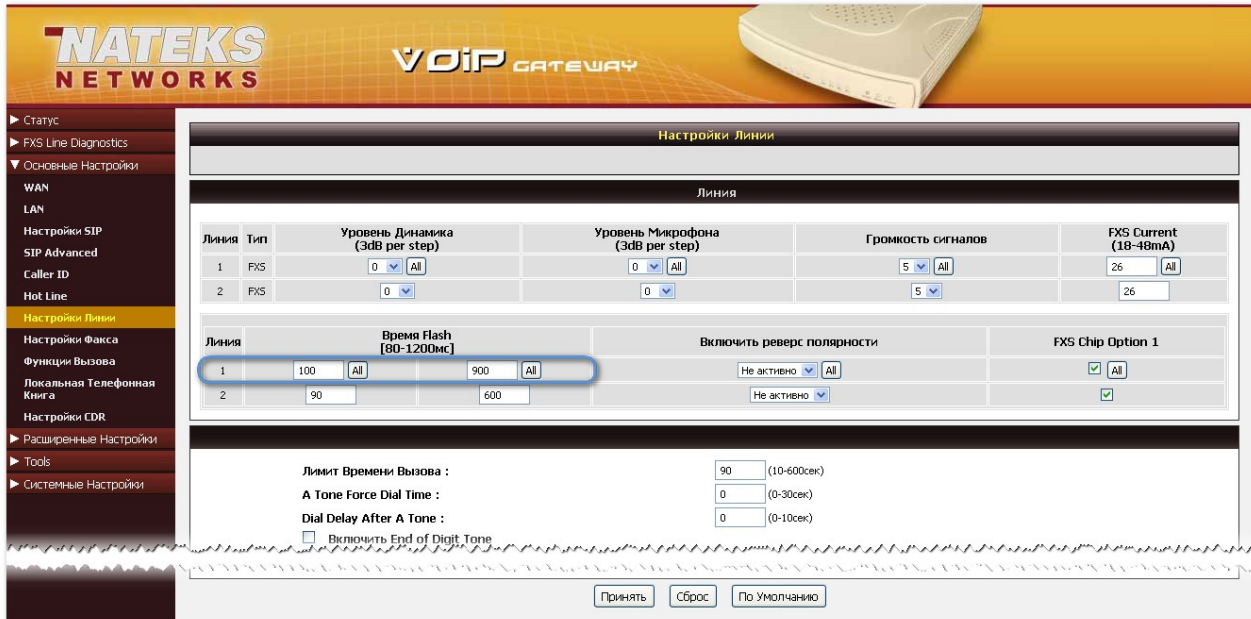
**3.2. Вкладка "Основные Настройки – Настройки Линии"**


Рис. 4

	Параметр	Значение
	Линия 1:	
13.	Время Flash (min)	100
14.	Время Flash (max)	900

Нажмите кнопку **"Принять"** для фиксирования изменений.

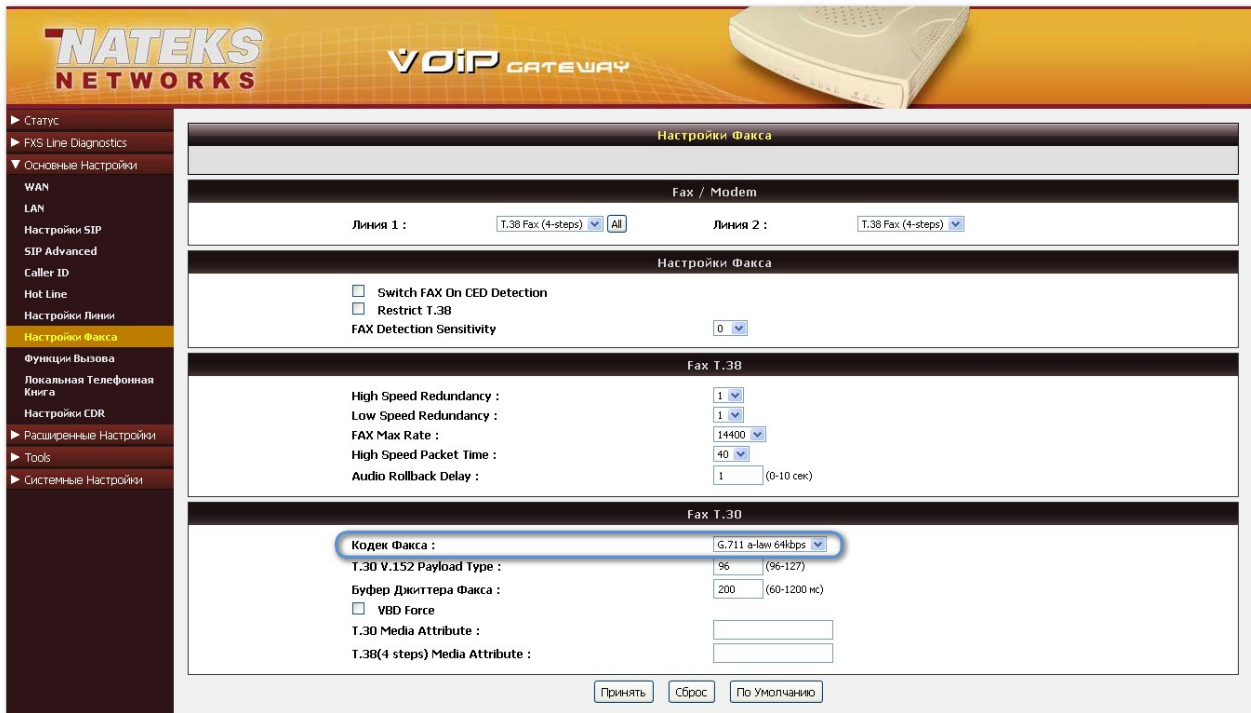
**3.3. Вкладка "Основные Настройки – Настройки Факса"**


Рис. 5

	Параметр	Значение
15.	Кодек Факса	G.711 a-law 64kbps

Нажмите кнопку **"Принять"** для фиксирования изменений.

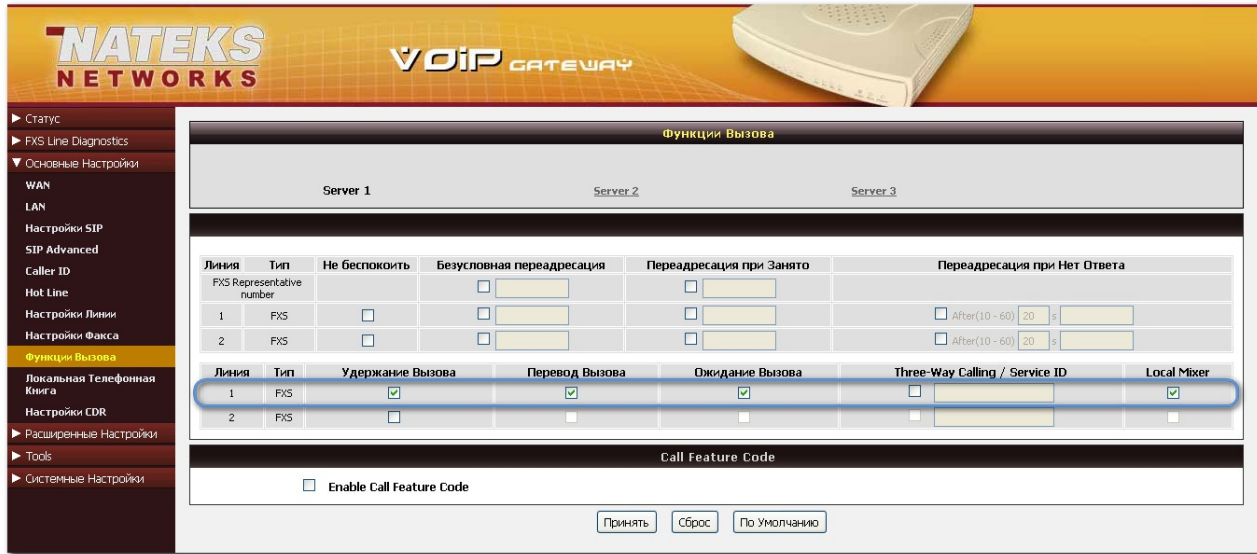
**3.4. Вкладка "Основные Настройки – Функции Вызова"**


Рис. 6

Параметр	Значение
Линия 1:	
16. Удержание Вызова	флаг установлен
17. Перевод Вызова	флаг установлен
18. Ожидание Вызова	флаг установлен
19. Local Mixer	флаг установлен

Нажмите кнопку **"Принять"** для фиксирования изменений.

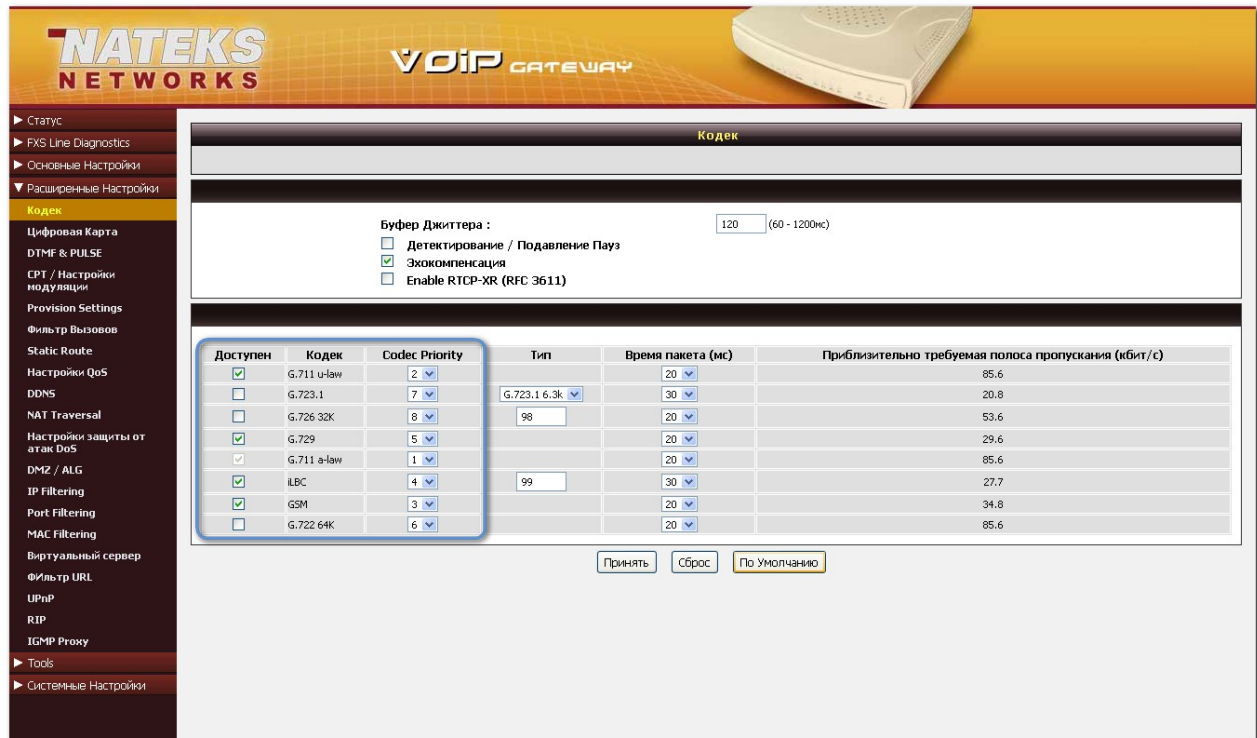
**3.5. Вкладка "Расширенные Настройки – Кодек"**


Рис. 7

	Доступен	Кодек	Codec Priority
20.	<a href="#">флаг установлен</a>	G.711 μ-law	<a href="#">2</a>
21.	<a href="#">флаг отсутствует</a>	G.723.1	<a href="#">7</a>
22.	<a href="#">флаг отсутствует</a>	G.726 32K	<a href="#">8</a>
23.	<a href="#">флаг установлен</a>	G.729	<a href="#">5</a>
24.	<a href="#">флаг установлен</a>	G.711 a-law	<a href="#">1</a>
25.	<a href="#">флаг установлен</a>	iLBC	<a href="#">4</a>
26.	<a href="#">флаг установлен</a>	GSM	<a href="#">3</a>
27.	<a href="#">флаг отсутствует</a>	G.722 64K	<a href="#">6</a>

Нажмите кнопку **"Принять"** для фиксации изменений.

### 3.6. Вкладка "Расширенные Настройки – Цифровая Карта"



Рис. 8

	Параметр	Значение
28.	Enable Pound Key '#' Function	<a href="#">флаг установлен</a>

Нажмите кнопку **"Принять"** для фиксации изменений.

### 3.7. Вкладка "Системные Настройки – Save / Restart"

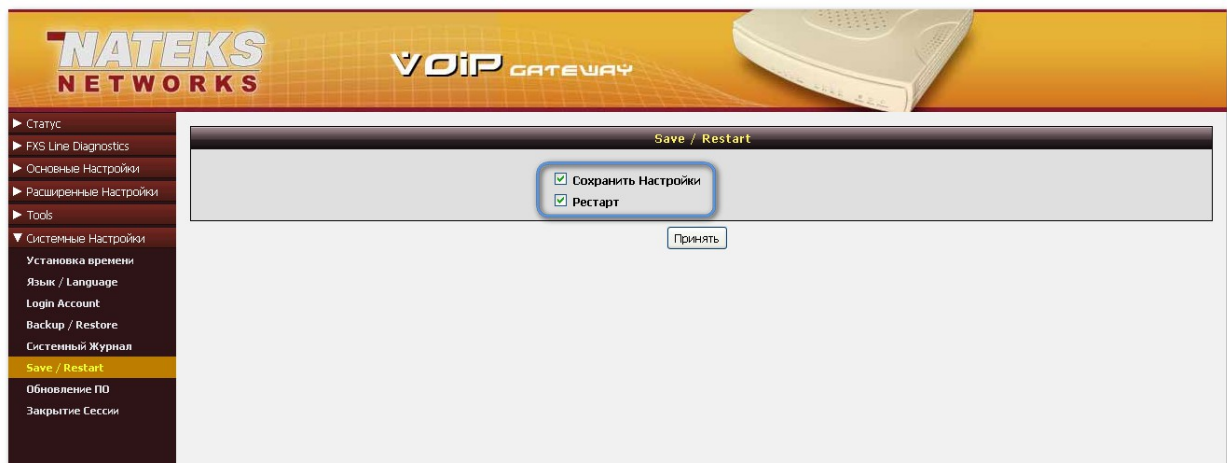


Рис. 9

	Параметр	Значение
29.	Сохранить Настройки	<a href="#">флаг установлен</a>
30.	Рестарт	<a href="#">флаг установлен</a>

Нажмите кнопку **"Принять"** для фиксации изменений.